

**MEMÒRIA DE LA INTERVENCIÓ ARQUEOLÒGICA
PREVENTIVA REALITZADA A LA BATERIA ANTIAÈRIA
DEL TURÓ DE LA ROVIRA (CARRER DE MARIÀ LABÈRNIA,
61 / PASSATGE DEL DIPÒSIT, 14B)
DISTRICTE D'HORTA-GUINARDÓ (BARCELONA,
BARCELONÈS)**

Dates: 28 de novembre de 2022 a 17 de febrer de 2023

Nº d'expedient: R/N 470 K121 NB 2022/1-38836

Codi: 126/22

Promotor: Ajuntament de Barcelona

Barcelona d'Infraestructures Municipals S.A. (BIM/SA)



Direcció de la intervenció:
Andrea Muñoz Bermúdez
ARQUEÒLEGS.CAT, CatArqueòlegs SL

Manresa, abril 2023

ÍNDEX

1. FITXA TÈCNICA	PÀG. 02
2. INTRODUCCIÓ	PÀG. 03
3. SITUACIÓ GEOGRÀFICA	PÀG. 03
4. CONTEXT HISTÒRIC I ANTECEDENTS ARQUEOLÒGICS	PÀG. 05
5. PROGRAMA D'ACTUACIONS I METODOLOGIA	PÀG. 09
6. DESCRIPCIÓ DELS TREBALLS I RESULTATS OBTINGUTS	PÀG. 10
7. CONCLUSIONS	PÀG. 16
8. BIBLIOGRAFIA	PÀG. 17

ANNEXOS

ANNEX I.- FITXES UNITATS ESTRATIGRÀFIQUES

ANNEX II.- INVENTARI FOTOGRÀFIC

ANNEX III.- DOCUMENTACIÓ ADMINISTRATIVA

ANNEX IV.- PLANIMETRIA

1. FITXA TÈCNICA

Intervenció: Bateria Antiaèria del Turó de la Rovira, carrer Marià Labèrnia 61, ptge. del Dipòsit 14B

Codi de la intervenció: 126/22

Municipi: Barcelona

Comarca: Barcelonès

Tipus de jaciment: Urbà

Cronologia: Època contemporània

Propietat: Pública

Coordenades UTM 31N/ETS89: X: 429939.7 / Y: 4585646.3

Tipus d'intervenció: Preventiva

Número d'Expedient: R/N 470 K121 NB 2022/1-38836

Promotor: Ajuntament de Barcelona

Empresa constructora: Barcelona d'Infraestructures Municipals S.A. (BIM/SA)

Motivació: Obertura de rases per col·locar una tanca

Direcció de la intervenció arqueològica: Andrea Muñoz Bermúdez, Ariadna Vidal Alcaraz i Aina Ibáñez Cibriain

Dates: 28 de novembre de 2022 i 17 de febrer de 2023

2. INTRODUCCIÓ

Aquesta memòria correspon a la intervenció arqueològica preventiva realitzada a la Bateria Antiaèria del Turó de la Rovira, ubicada dins el districte d'Horta-Guinardó, a Barcelona (Barcelonès).

Els treballs arqueològics es van realitzar entre el 28 de novembre de 2022 i 17 de febrer de 2023 sota la direcció de les arqueòlogues Andrea Muñoz Bermúdez, Ariadna Vidal Alcaraz i Aina Ibáñez Cibiriain; d'acord amb la resolució emesa pel Departament de Cultura de la Generalitat de Catalunya (Expedient: R/N 470 K121 NB 2022/1-38836) segons estableix l'article 14 i següents del Decret 78/2002, de 5 de març, del Reglament de protecció del patrimoni arqueològic i paleontològic.

El finançament dels treballs ha anat a càrrec del promotor de les obres. L'obra en general la va dur a terme l'empresa BIMSA i HERCAL que s'encarregaven del suport a l'arqueologia en qüestions de seguretat, maquinària i extracció de terres.

L'obra ve motivada per la intenció d'instal·lar una tanca al voltant del recinte de les bateries antiaèries, fent necessària l'obertura de rases en determinats punts per col·locar la cimentació de la tanca. Per tal de fer la cimentació, l'empresa HERCAL va realitzar tot un seguit de rases al voltant de l'espai, només a les parts que presentaven potència estratigràfica. Les rases havien de tenir una amplada de 40cm i una fondària de 60cm, exceptuant les zones on es va arribar al nivell geològic. A part d'això, BIMSA també va efectuar moviments de terres per tal d'habilitar un nou camí d'accés al recinte.

L'objectiu de la intervenció arqueològica era observar i descriure l'estratigrafia. A més, també es buscava delimitar i documentar possibles restes aparegudes en el decurs dels treballs.

3. SITUACIÓ GEOGRÀFICA

L'obra s'ha realitzat a la Bateria Antiaèria del Turó de la Rovira, ubicada dins el districte d'Horta-Guinardó, a Barcelona (Barcelonès). Es tracta d'una zona situada a la superfície plana del capdamunt d'un turó de la serra del Tibidabo compost de calcàries paleozòiques i pissarres.

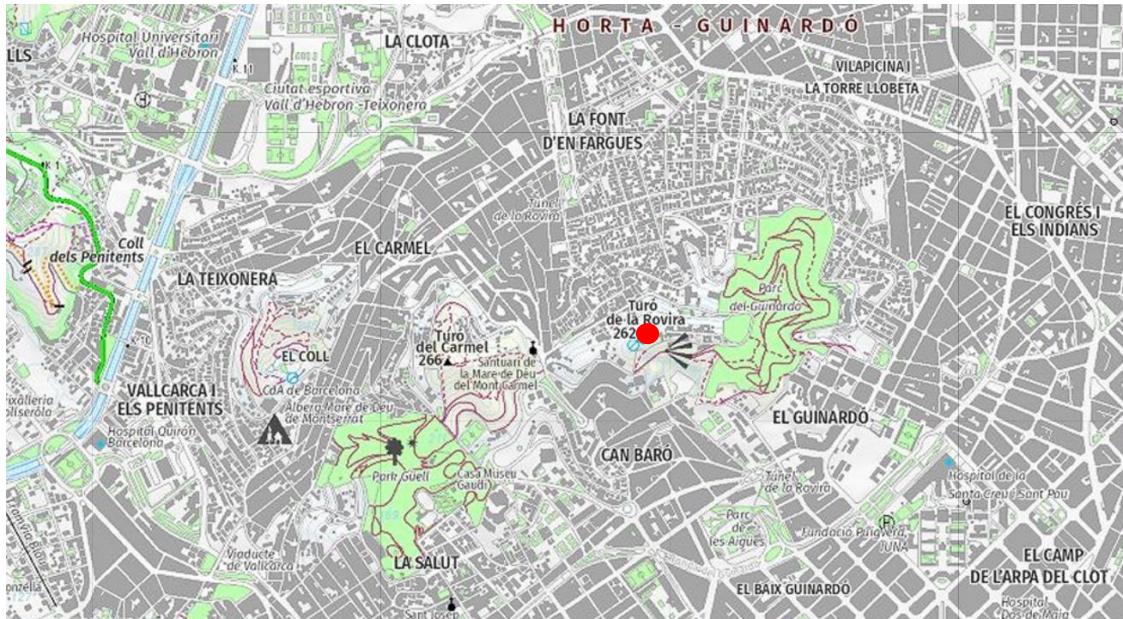


Fig. 01. Situació general de la intervenció (Font: ICC 2022)

L'altitud sobre el nivell del mar és d'aproximadament 262m segons fonts de l'Institut Cartogràfic de Catalunya; i les seves coordenades UTM 31N/ETRS89 són:

X: 429939.7 / Y: 4585646.3

Fitxes cadastrals: 0157680DF3805G i 0157629DF3805G

Codis parcel·les: 07 27293 080 i 07 27293 029



Fig. 02. Vista aèria de la finca (Font: ICC 2022)

4. CONTEXT HISTÒRIC I ANTECEDENTS ARQUEOLÒGICS

Context històric

Com veurem més endavant, amb les intervencions arqueològiques realitzades al turó es va poder constatar l'ocupació de la zona des d'època ibèrica. Si més no, des d'aquest moment fins a principis del segle XX existeix un buit relatiu en la història; deixant de banda les explotacions agropecuàries de la zona.

Va ser, per tant, a principis del segle XX quan va començar una activitat més intensa al turó, iniciada amb la construcció de la Casa Peñasco, també anomenada *El Castell*. Es tractava d'una finca, els límits de la qual encara són visibles a dia d'avui, que pertanyia al militar madrileny Norberto Peñasco Galí. Cal destacar la construcció d'aquesta finca ja que va engegar un primer procés d'urbanització a la zona entre els anys 1910 i 1915 (Ramos, 2018).

Malgrat en un primer moment es va contemplar la utilització de la Casa Peñasco amb finalitats d'observatori militar, finalment va ser destruïda amb la construcció de la bateria antiaèria donat que les seves dimensions dificultaven la visibilitat (Ramos, 2018). Per tant, va ser a partir del 1937 que es va iniciar la construcció de la defensa antiaèria i per tant una fase d'intensa presència militar (De Castro, 2015). Aquest procés està estesa documentada tant des del punt de vista de la documentació com de la recerca arqueològica.

Va ser a la fi del conflicte bèl·lic l'any 1939 que l'exercit republicà va iniciar la retirada i va inutilitzar les peces d'artilleria, les quals van romandre uns anys allà¹. Just després d'aquest moment, va ser quan es va iniciar una segona fase d'ocupació a dalt del turó. La gran pressió demogràfica de la ciutat de Barcelona causada pel fort moviment migratori, així com la crisi de l'habitatge i l'encariment del transport i els materials constructius (Ramos, 2018) van generar un moviment àmpliament documentat conegut com *Barraquesme*. Va ser un fenomen que a dia d'avui encara queda fossilitzat a diferents zones de la ciutat i present a les memòries de molts dels seus habitants.

¹ MUHBA (<https://statics.ccma.cat/multimedia/pdf/4/2/1301231843324.pdf>)

Es coneixen diferents nuclis barraquistes a Barcelona que es van iniciar a finals del segle XIX i es van intensificar durant el segle XX; els més destacats a la zona Litoral, a Montjuïc i a la zona del Carmel i Can Baró. En el cas concret del Turó de la Rovira va ser als anys quaranta del segle XX quan centenars de persones es van instal·lar a les ja abandonades estructures de la bateria antiaèria i hi van construir barraques², passant a anomenar-se *Barrio del los Cañones*.

Parlem d'unes construccions que van anar evolucionant, inicialment barraques aïllades construïdes amb pedres i cartrons o cuir i després ja configurant nuclis de cases més cohesionats; fins al punt de formar vertaderes associacions de veïns que van lluitar fermament per la millora de les seves condicions de vida i l'accés als serveis. L'any 1972, l'associació de veïns del Carmel va impulsar una forta lluita que va culminar, l'any 1984, amb la construcció de pisos per als veïns de la zona.³

De manera generalitzada, el moviment barraquista de Barcelona es va anar erradicant amb la creació de plans d'habitatge social i una transformació en el mercat de l'habitatge. Les darreres barraques que quedaven a Barcelona van ser totalment erradicades pel pla urbanístic impulsat els anys previs a la celebració dels Jocs Olímpics del 1992.

Antecedents arqueològics

D'una manera molt resumida, podem dir que el lloc que ens ocupa té un alt interès històric i arqueològic ja que:

1. **Turó de la Rovira (1931-1932)**⁴. A mitjan 1931, J. Colominas i Roca, del Servei d'Investigacions Arqueològiques de la Generalitat va dirigir una primera intervenció al Turó de la Rovira, la qual estava patrocinada per l'Institut d'Estudis Catalans. Es va poder documentar l'existència d'un conjunt de 44 sitges que pertanyien a un hàbitat ibèric. L'any següent es va dur a terme una excavació en extensió a l'àrea.

Es va poder determinar que el poblat es localitzava a la plana superior del turó i estava delimitat per una muralla que seguia els límits del terreny i que

² MUHBA (https://www.barcelona.cat/museuhistoria/sites/default/files/BARRAQUES_b.pdf)

³ MUHBA (https://www.barcelona.cat/museuhistoria/sites/default/files/BARRAQUES_b.pdf)

⁴ Carta Arqueològica de Barcelona (<http://cartaarqueologica.bcn.cat/3752>)

estava feta amb pedres sense tallar lligades en sec. També s'hi van documentar dues torres circulars fetes amb la mateixa tècnica constructiva que eren d'un moment posterior a la muralla.

També van poder-se recuperar nombrosos materials ceràmics molt fragmentats que abasten una cronologia del VII-VI aC.

2. **Carrer de Marià Labèrnia (1990-1993)**⁵. La intervenció arqueològica duta a terme en motiu de les obres de repoblament forestal i urbanització del turó va permetre confirmar l'existència de material ibèric a la zona. Es van poder recollir un conjunt de materials ceràmics molt fragmentats, procedents de la vessant sud del turó, als quals se'ls va atorgar una cronologia dels segles VII-VI aC. Posteriorment, a banda de més restes ceràmiques, també es van poder documentar dos murs solidaris que formaven un angle d'una de les estances de l'interior de l'assentament ibèric delimitat per un recinte fortificat. També va poder-se excavar i documentar una sitja que formava part del conjunt de sitges començat a excavar l'any 1931.

3. **Carrer de Marià Labèrnia (2006)**⁶. Amb motiu de l'adequació de la bateria antiaèria al Turó de la Rovira, es va dur a terme una intervenció arqueològica a la zona.

Durant la Guerra Civil, per tal de fer front als atacs marítims i aeris feixistes el govern republicà va construir a Barcelona dues bateries antiaèries: la de Sant Pere Màrtir (entre Esplugues de Llobregat i Barcelona) i la del Turó de la Rovira (la bateria antiaèria Bonavista de Montjuïc ja existia d'abans).

Actualment, el Turó de la Rovira es troba ocupat per una bateria antiaèria amb set plataformes de tir construïdes entre finals de 1937 i principis de 1938.

L'adequació de l'espai era necessària donat que l'indret estava molt desvirtuat degut a l'erosió del turó, la instal·lació d'antenes i el barraquisme que va patir des de mitjan segle XX fins als Jocs Olímpics de 1992. Aquest projecte es va dur a terme mitjançant un camp de treball internacional que va permetre recuperar tot el pavelló de dormitoris que es trobava ple de

⁵ Carta Arqueològica de Barcelona (<http://cartaarqueologica.bcn.cat/1010>)

⁶ Carta Arqueològica de Barcelona (<http://cartaarqueologica.bcn.cat/3007>)

runa. A més, també es va poder netejar l'entorn més immediat del complex militar i es van recuperar diverses plataformes de tir on se situaven els canons, així com el camí d'accés al cim del turó.

Pel que fa al pavelló d'oficials, es van poder documentar les modificacions que l'espai va patir a mans dels barraquistes que s'hi van instal·lar a l'interior. Originàriament, aquest pavelló era la zona dormitori de les dues companyies que estaven a les plataformes de tir que hi havia més al sud.

4. **Turó de la Rovira (2007-2008)**⁷. Les feines dels camps de treball de 2007-2008 van consistir en la retirada de runa de l'interior de les sales de les dependències militars acumulada durant la fi del barraquisme i la neteja del camí d'accés. El projecte també incloïa el condicionament del cim del turó i la restauració de la bateria antiaèria de la Guerra Civil per tal de recuperar la memòria històrica i convertir la zona en un espai dinamitzador pels barris. Durant aquestes campanyes es van poder recuperar tres sales de recanvis, polvorins i el lloc de comandament. El condicionament de la bateria antiaèria va permetre recuperar totes les estructures d'aquest complex artiller.
5. **Turó de la Rovira (2014)**. La intervenció duta a terme al Turó de la Rovira l'any 2014 també s'emmarcava en el projecte de rehabilitació i posada en valor del conjunt de la bateria antiaèria del turó. En aquesta campanya, els treballs es van centrar en el vessant nord i hi van haver afectacions al subsòl molt reduïdes. No es van poder identificar més elements dels que ja estaven localitzats, a excepció d'un fragment de paviment d'una barraca del nucli barraquista.
6. **Turó de la Rovira (2014-2015)**⁸. Entre els anys 2014 i 2015 es va dur a terme una intervenció al Turó de la Rovira que va posar al descobert un nombrós conjunt d'estructures corresponents al poblat ibèric de la zona. Es van documentar 15 noves sitges que s'afegien a les 45 sitges documentades anteriorment a l'àrea. D'aquestes, 12 estaven agrupades i se situaven a l'extrem oest del carrer de Marià Labèrnia, de manera que configuren una zona de concentració de sitges. Destaca la grandària de les sitges que, en algun cas, arriben als 3 metres de fondària. Els materials que es van

⁷ Carta Arqueològica de Barcelona (<http://cartaarqueologica.bcn.cat/3008>)

⁸ Carta Arqueològica de Barcelona (<http://cartaarqueologica.bcn.cat/3772>)

recuperar dels nivells d'amortització van proporcionar un abundant conjunt ceràmic corresponent a finals del segle III i inicis del segle II aC.

En dues de les sitges excavades van recuperar-se fragments de cranis humans que podrien correspondre a dos individus. Hi havia un crani partit en dues meitats per una fractura perimortem feta per una incisió tallant. A més, també van trobar-se restes òssies d'animals, com ara ovelles o conills, en connexió anatòmica completa.

A banda de les sitges, també van posar-se al descobert diversos murs que, en ocasions, delimitaven alguns espais d'habitacions del poblat. A l'interior de tres habitacions s'hi va poder documentar el paviment de terra batuda i, en una d'elles, fins i tot s'hi va documentar una llar de foc de planta circular d'1,20 metres de diàmetre, formada per una solera sobre dos preparats de fragments ceràmics successius.

A la cruïlla entre els carrers de Marià Labèrnia i de la Muntanya de Montserrat s'hi va excavar un altre espai d'habitació comprès entre dos murs de pedra en el qual s'hi va trobar una espasa de ferro de fulla del tipus *La Tène* trencada en dues parts.

Finalment, també cal destacar la presència d'un retall de planta rectangular i secció en U, de 3,80 metres de longitud per 3,50 metres d'amplada i entre 1,10 i 1,35 metres de profunditat que estava amortitzat per diversos rebliments de terra que presentaven una abundant quantitat de materials ceràmics d'època ibèrica. Es va interpretar el retall com a tram del fossat que hi devia haver al poblat ibèric.

5. PROGRAMA D'ACTUACIONS I METODOLOGIA

El treball arqueològic realitzat a la Bateria Antiaèria del Turó de la Rovira consisteix en un seguiment arqueològic de les rases realitzades per col·locar la tanca i els moviments de terres necessaris per fer el nou camí d'accés. Els rebaixos necessaris han estat efectuats tant manualment, a algunes zones de les rases perimetrals, com amb màquina a un dels trams de la rasa i per terraplenar el lloc on s'ha de construir el camí. En aquest sentit, el control per part de l'arqueòloga ha estat únicament de les terres que es consideren de formació antròpica.

Un cop localitzades estructures o estratigrafia arqueològica es procedeix a la neteja i excavació per facilitar-ne la documentació. Aquesta documentació consisteix; en primer lloc, seguint el mètode de E. C. Harris i A. Carandini, en la numeració de les UE (unitats estratigràfiques) siguin estrats arqueològics, estructures positives o estructures negatives. D'aquestes UE es realitza, de manera individual, una descripció objectiva per determinar-ne les característiques així com les relacions que mantenen les unes amb les altres i per últim s'hi aporta una interpretació i cronologia. En aquest cas la seqüència numèrica per anomenar les unitats estratigràfiques comença en el 001. A més, tota la informació de les UE està registrada en fitxes individuals. En segon lloc, es duu a terme el registre fotogràfic de totes les estructures amb referència mètrica així com el registre gràfic per mitjà de dibuix arqueològic de plantes i seccions, tot amb les mesures i cotes corresponents. I per últim, es fa l'estudi del material associat als estrats i les estructures.

En aquest sentit, i per tal de simplificar el registre del material així com per poder enumerar les imatges de la memòria, la intervenció s'ha codificat amb el codi d'intervenció 126/22.

Finalment, la intervenció s'ha efectuat amb l'autorització del Servei d'Arqueologia de Barcelona.

6. DESCRIPCIÓ DELS TREBALLS I RESULTATS OBTINGUTS

Un cop iniciats els treballs d'excavació, podem identificar tres fases diferenciades. En primer lloc, es va procedir a realitzar una neteja manual a les zones on la potència estratigràfica era escassa o, fins i tot, inexistent. D'aquesta manera, es va anar retirant de manera manual l'estrat superficial vegetal (UE001) i deixant a la vista el geològic. En alguns punts la roca ja quedava a la vista, i a altres l'estrat vegetal d'entre 30 i 50cm.



Fig. 03. Imatge de la roca aflorant just a sota de l'estrat vegetal superficial

A alguns punts, la roca no aflorava a cotes tant elevades i es van realitzar, de manera manual, algunes rases de 40cm d'ample i 60 de profunditat. Si més no, trobem encara la mateixa estratigrafia formada per un únic estrat de terra solta amb pedres petites i abundants arrels (UE001).



Fig. 04. Rasa on no aflora la roca

En segon lloc, va haver alguns punts més accessibles que van permetre la utilització de maquinària per realitzar aquesta mateixa rasa de 40cm d'ample i 60cm de fondària.



Fig. 05. Rasa realitzada amb màquina

En aquest cas el resultat va ser el mateix que a la resta del turó; un cop retirada la capa superficial de potència variable (UE001), en alguns punts amb més presència de runa barrejada que a altres, aflorava el substrat geològic.

En tercer lloc, l'última fase va ser la realització del camí d'accés, també amb màquina. Durant aquest procés es va poder identificar pràcticament la mateixa seqüència estratigràfica que a la resta del turó: un estrat superficial amb runa i vegetal (UE001) i, en aquest cas, un estrat de terra marró clar, de consistència molt solta i barrejada amb fragments de geològic desfet (UE002).

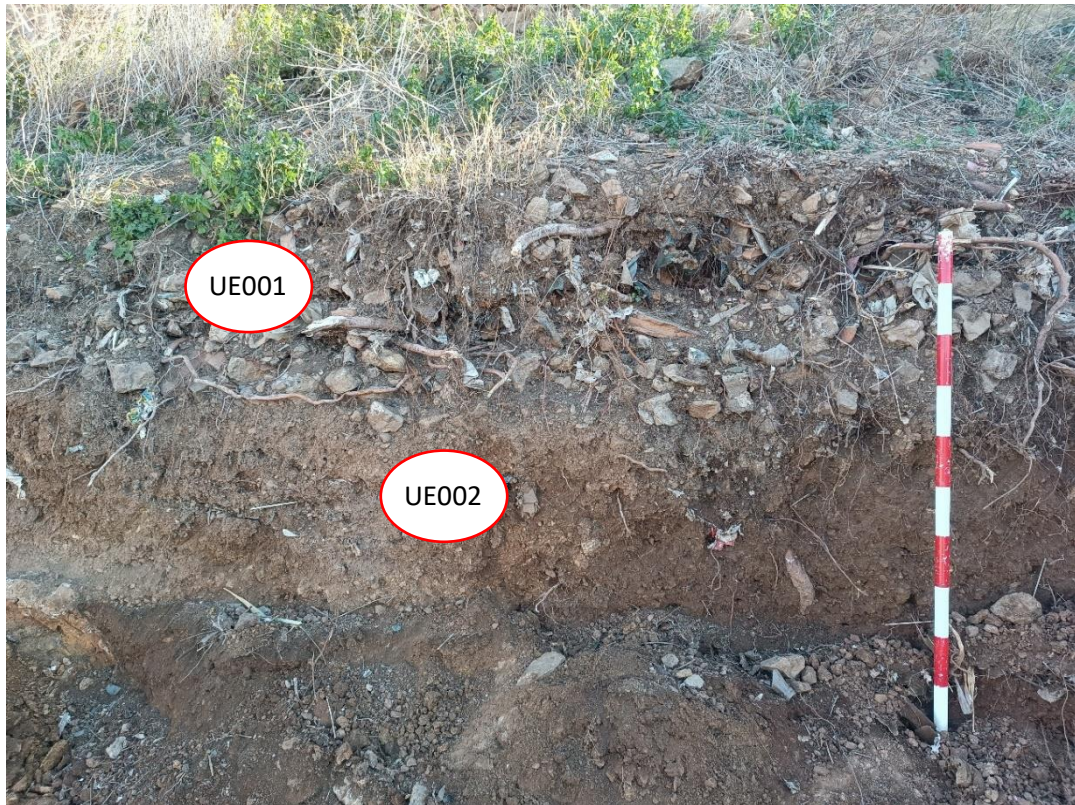


Fig. 06. Imatge del perfil de la rasa efectuada per realitzar el camí d'accés



Fig. 07. Foto final del camí

Un cop analitzada l'estratigrafia documentada al llarg d'aquests rebaixos, cal centrar-se en els resultats obtinguts pel que fa al punt de vista arqueològic. En aquest cas podem dir que aquests han estat positius.

A la part nord del turó, durant la realització manual d'una de les rases, es va identificar el que s'ha interpretat com les restes d'un paviment de barraca. L'estructura (UE003) està formada per maons plans de 29cm de llarg i 14 d'ample, lligats amb morter. Hi ha restes d'un possible paviment anterior (UE004) ja que es pot veure un fragment d'una rajola de tipologia diferent que queda parcialment cobert pel morter de l'estructura. Si més no, podria tractar-se d'una reparació.



Fig. 08. Fragment de barraca (UE003)



Fig. 09. Detall de la rajola de tipologia diferent (UE004)

7. CONCLUSIONS

Amb el que s'ha descrit anteriorment en la memòria i concretament en els resultats obtinguts, podem parlar d'una seqüència estratigràfica molt senzilla i regular a tot l'emplaçament de la intervenció arqueològica; i uns resultats positius pel que fa a la localització i documentació de restes arqueològiques.

Concretament, el fragment de paviment documentat, podria pertànyer tant per la localització, com pels materials i la tipologia; a les restes d'una barraca que formaria part del barraquisme que va poblar la zona cap a mitjans del segle XX.

Com hem pogut veure als antecedents històrics de la zona, tot i tractar-se de cronologies molt modernes, el barraquisme és un moviment poblacional i social que forma part de la història de Barcelona i de les famílies que durant anys van viure a aquests nuclis; per tant, des de l'arqueologia es busca documentar, conservar i posar en valor les restes d'aquesta història.

8. BIBLIOGRAFIA

Ajuntament de Barcelona. Carta Arqueològica de Barcelona. Disponible a: <http://cartaarqueologica.bcn.cat/>

De Castro, O. (2015). Intervenció arqueològica Turó de la Rovira – Bateria antiaèria. Carrer Turó de la Rovira, Mühlberg, Marià Lavèrnia i Labèrnia. *Actium*. <https://www.barcelona.cat/museuhistoria/sites/default/files/intervencioturorovira.pdf>

Generalitat de Catalunya. Institut Cartogràfic de Catalunya – ICC. Disponible a: [ICGC - Vissir3 \(icc.cat\)](#)

MUHBA. (s. d.). Museu d'Història de Barcelona. Ajuntament de Barcelona. <https://www.barcelona.cat/museuhistoria/es>

Servei d'arqueologia de Barcelona. Projecte d'intervenció arqueològica. Codi 097/22. Setembre 2022.

Ramos, J. (2018). La bateria antiaèria i el Barraquisme al Turó de la Rovira de Barcelona. Un cas d'Arqueologia Contemporània. *QUARHIS (Quaderns d'Arqueologia i Història de la ciutat de Barcelona)*. pp. 167-180.

Servei de Premsa del MUHBA (s. d.). Museu d'Història de Barcelona. Ajuntament de Barcelona. <https://statics.ccma.cat/multimedia/pdf/4/2/1301231843324.pdf>

ANNEX I – FITXES D'UNITATS ESTRATIGRÀFIQUES

FITXA D'UNITATS ESTRATIGRÀFIQUES				U.E.: 001		
INTERVENCIÓ: Turó de la Rovira (Barcelona)			CODI: 126/22			
Sector: -	Zona: -	Cala: -	Àmbit: -	Cotes		
Definició: Estrat	Criteris de diferenciació: -	Color: Marró fosc		Potència màxima: 50cm		
Superfície: -	Fiabilitat estratigràfica: Alta	Consistència: Molt solta		Potència mínima: 3cm		
COMPONENTS	SEQÜÈNCIA FÍSICA	CROQUIS UBICACIÓ/ EXTENSIÓ	SEQ. ESTRATIGRÀFICA			
Geològics Pedres de petites dimensions	Igual a:		+	+	+	
	En contacte amb:					
	Se li adossa:					
	S'adossa a:					
Orgànics Arrels	Cobert per:			+	+	+
	Cobreix: UEs 002, 003, 004 i geològic					
	Tallat per:					
Artificials Runa molt abundant formada per material constructiu (totxanes, morter), llaunes, plàstics, etc.	Talla:			+	+	+
	Reomplert per:					
	Reomple:					
	S'entrega a:					
Se li entrega:						
Descripció: Estrat superficial format per runa moderna i components vegetals.			Data d'actuació: 28/11/22 a 17/02/23	Fitxa revisada per:		
Estat de conservació: -			Responsable: Andrea Muñoz Bermúdez	Compr. de documentació: Fitxa <input type="checkbox"/> Dibuix <input type="checkbox"/> Foto <input type="checkbox"/>		

FITXA D'UNITATS ESTRATIGRÀFIQUES				U.E.: 002				
INTERVENCIÓ: Turó de la Rovira (Barcelona)			CODI:126/22	△ □ ●				
Sector: -	Zona: -	Cala: -	Àmbit: -	Cotes				
Definició: Estrat	Criteris de diferenciació: -		Color: Marró clar	Potència màxima: 20cm				
Superfície: -	Fiabilitat estratigràfica: Alta	Consistència: Molt solta						
COMPONENTS	SEQÜÈNCIA FÍSICA	CROQUIS UBICACIÓ/ EXTENSIÓ	SEQ. ESTRATIGRÀFICA					
Geològics Pedres mitjanes i fragments de geològic desfet	Igual a:		+	+	+			
	En contacte amb:							
	Se li adossa: UE003							
	S'adossa a:							
Orgànics Arrels	Cobert per: UE001					+	+	+
	Cobreix: geològic							
	Tallat per:							
Artificials Runa poc abundant formada per material constructiu (totxanes, morter), llaunes, plàstics, etc.	Talla:					+	+	+
	Reomplert per:							
	Reomple:							
	S'entrega a:							
	Se li entrega:							
Descripció: Estrat de color marró clar, de consistència solta, que barreja components de l'estrat que el cobreix (UE001) així com del geològic.			Data d'actuació: 28/11/22 a 17/02/23	Fitxa revisada per:				
Estat de conservació: -			Responsable: Andrea Muñoz Bermúdez	Compr. de documentació: Fitxa <input type="checkbox"/> Dibuix <input type="checkbox"/> Foto <input type="checkbox"/>				

FITXA D'UNITATS ESTRATIGRÀFIQUES				U.E.: 003	
INTERVENCIÓ: Turó de la Rovira (Barcelona)			CODI:126/22	  	
Sector: -	Zona: -	Cala: -	Àmbit: -	Cotes	
Definició: Estructura	Criteris de diferenciació: -		Color: -	Mínima: -	
Superfície: -	Fiabilitat estratigràfica: Alta		Consistència: -	Màxima: -	
COMPONENTS	SEQÜÈNCIA FÍSICA	CROQUIS UBICACIÓ/ EXTENSIÓ	SEQ. ESTRATIGRÀFICA		
Geològics	Igual a:		+	+	+
	En contacte amb:				
	Se li adossa:				
	Es recolza a: UE002				
Orgànics	Cobert per: UE001		+	+	+
	Cobreix: UE004				
	Tallat per:				
Artificials Maó pla (29x14cm) Morter	Talla:		+	+	+
	Reomplert per:				
	Reomple:				
	S'entrega a:				
	Se li entrega:				
Descripció: Fragment de paviment format per maons plans de 29cm de llarg per 14cm d'ample, lligats amb morter.			Data d'actuació: 28/11/22 a 17/02/23	Fitxa revisada per:	
Estat de conservació: Dolent			Responsable: Andrea Muñoz Bermúdez	Compr. de documentació: Fitxa  Dibuix  Foto 	

FITXA D'UNITATS ESTRATIGRÀFIQUES				U.E.: 004	  
INTERVENCIÓ: Turó de la Rovira (Barcelona)			CODI: 126/22		
Sector: -	Zona: -	Cala: -	Àmbit: -	Cotes	
Definició: Paviment		Criteris de diferenciació:		Color: Negre	
Superfície: -		Fiabilitat estratigràfica: -		Consistència: -	
COMPONENTS	SEQÜÈNCIA FÍSICA	CROQUIS UBICACIÓ/ EXTENSIÓ	SEQ. ESTRATIGRÀFICA		
Geològics	Igual a:		+	+	+
	En contacte amb:				
	Se li adossa:				
	S'adossa a:				
Orgànics	Cobert per: UE001 i UE003		+	+	+
	Cobreix:				
	Tallat per:				
Artificials Rajola	Talla:		+	+	+
	Reomplert per:				
	Reomple:				
	S'entrega a:				
Se li entrega:					
Descripció: Fragment de rajola negra parcialment cobert pel morter del paviment anterior que podria ser una reparació o una fase anterior de pavimentació.			Data d'actuació: 28/11/22 a 17/02/23		Fitxa revisada per:
Estat de conservació: Dolent			Responsable: Andrea Muñoz Bermúdez		Compr. de documentació: Fitxa <input checked="" type="checkbox"/> Dibuix <input checked="" type="checkbox"/> Foto <input checked="" type="checkbox"/>

ANNEX II.- INVENTARI FOTOGRÀFIC

126/22 - 01	Rasa de 40cm d'ample i 60cm de fondària
126/22 - 02	Perfil d'una rasa de 40cm d'ample i 60cm de fondària amb feixa de pedra
126/22 - 03	Perfil d'una rasa de 40cm d'ample i 60cm de fondària, UE001
126/22 - 04	Rasa de 40cm d'ample i 60cm de fondària amb geològic al perfil
126/22 - 05	Rasa de 40cm d'ample que arriba fins al geològic
126/22 - 06	Rasa de 40cm d'ample que arriba fins al geològic
126/22 - 07	Rasa de 40cm d'ample que arriba fins al geològic
126/22 - 08	Perfil d'una rassa amb acumulació de runa i pedres
126/22 - 09	Rasa de 40cm d'ample que arriba fins al geològic
126/22 - 10	Rasa de 40cm d'ample que arriba fins al geològic
126/22 - 11	Rasa de 40cm d'ample que arriba fins al geològic
126/22 - 12	Rasa de 40cm d'ample que arriba fins al geològic
126/22 - 13	Rasa de 40cm d'ample que arriba fins al geològic
126/22 - 14	Perfil d'una rasa on es pot veure l'estrat superficial (UE001) a sobre de la roca
126/22 - 15	Detall del fragment de barraca (UE003)
126/22 - 16	Detall del fragment de barraca (UE003)
126/22 - 17	Rasa de 40cm d'ample que arriba fins al geològic
126/22 - 18	Perfil d'una rasa on es pot veure l'estrat superficial amb vegetal i runa (UE001) a sobre de la roca
126/22 - 19	Imatge de la màquina treballant
126/22 - 20	Rasa oberta amb màquina de 60cm de fondària (retallant a la roca)
126/22 - 21	Imatge del perfil d'una rasa on es pot veure el geològic
126/22 - 22	Rasa oberta amb màquina de 60cm de fondària (retallant a la roca)
126/22 - 23	Rasa de 40cm d'ample que arriba fins al geològic
126/22 - 24	Imatge de context de la zona on s'ha realitzat el camí
126/22 - 25	Camí rebaixat a la roca
126/22 - 26	Imatge del perfil de la rasa per fer el camí
126/22 - 27	Camí rebaixat a la roca
126/22 - 28	Imatge de treball de la màquina
126/22 - 29	Foto final del camí

ANNEX III.- DOCUMENTACIÓ ADMINISTRATIVA



Generalitat de Catalunya
Departament de Cultura
Secretaria General
Serveis Territorials a Barcelona

Expedient CLT_2022_EXP_ARQ002PREV_4354 (R/N 470 K121 NB 2022/1-38836) d'autorització intervenció arqueològica preventiva a la Bateria Antiaèria del Turó de la Rovira, carrer Marià Labèrnia 61, ptge. del Dipòsit 14B, de Barcelona (Barcelonès), segons el procediment establert en l'article 14 i següents del Decret 78/2002, de 5 de març, del reglament de protecció del patrimoni arqueològic i paleontològic.

Fets

- En data 18 de novembre de 2022 (registre d'entrada 9056-146442/2022) el senyor Francisco Alcañiz Carretero, en nom de BIMSA, ha presentat una sol·licitud d'intervenció arqueològica preventiva de control i excavació a la Bateria Antiaèria del Turó de la Rovira, carrer Marià Labèrnia 61, ptge. del Dipòsit 14B de Barcelona (Barcelonès) sota la direcció d' Andrea Muñoz Bermúdez, del 28 de novembre al 30 de desembre de 2022.
- En data 25 de novembre de 2022 l'arqueòloga territorial ha emès informe favorable sobre la sol·licitud esmentada.
- En data 25 de novembre de 2022 el Servei del Patrimoni Arqueològic i Paleontològic ha proposat autoritzar la intervenció.

Motivació

Projecte executiu de tancament de la bateria antiaèria. Districte d'Horta-Guinardó a Barcelona.
Projecte executiu d'arranjament i connexió del camí que envolta la bateria antiaèria. Districte d'Horta-Guinardó de Barcelona.

Fonaments de dret

- Article 47 i següents de la Llei 9/1993, de 30 de setembre, del patrimoni cultural català (DOGC núm. 1807, d'11.10.1993).
- Articles 14 i següents del Decret 78/2002, de 5 de març, del Reglament de protecció del patrimoni arqueològic i paleontològic (DOGC núm. 3594, de 13.3.2002).
- Decret 304/2011, de 29 de març, de reestructuració del Departament de Cultura (DOGC núm. 5849, de 31.3.2011); i Resolució CMC/254/2010, de 8 de gener, de delegació de competències de la persona titular de la Direcció General del Patrimoni Cultural en les persones directores dels Serveis Territorials del Departament de Cultura i Mitjans de Comunicació (DOGC núm. 5566, de 12.2.2010).

Per tot això, **resolc:**

- Autoritzar** una intervenció arqueològica preventiva d'acord amb les dades i condicions següents:

Lloc de la intervenció: Bateria Antiaèria del Turó de la Rovira, carrer Marià Labèrnia 61, ptge. del Dipòsit 14B (Barcelona, Barcelonès)
Persona o institució autoritzada: BIMSA
Direcció de la intervenció: Andrea Muñoz Bermúdez
Activitat autoritzada: Control i excavació.

Plaça Salvador Seguí, 1-9
08001 Barcelona
Telèfon 933 63 28 70

1



Doc. original signat per:
Andreu Felip Ventura
28/11/2022

Document electrònic garantit amb signatura electrònica. Podeu verificar la seva integritat al web csv.gencat.cat fins al 28/11/2025

Original electrònic / Còpia electrònica autèntica

CODI SEGUR DE VERIFICACIÓ



0TTGZST7DGQO9E95IQD1TSKTIIFYQLBR

Data creació còpia:
28/11/2022 17:44:12

Pàgina 1 de 2



Generalitat de Catalunya
Departament de Cultura
Secretaria General
Serveis Territorials a Barcelona

Termini de realització: 28 de novembre al 30 de desembre de 2022.
Lloc de dipòsit provisional de les restes: Museu d'Història de Barcelona (Dipòsit de Zona Franca).

La intervenció arqueològica autoritzada haurà de ser realitzada en els termes descrits en la documentació presentada per a la tramitació de l'expedient i d'acord amb les disposicions de la Llei 9/1993, del patrimoni cultural català, i del Decret 78/2002, del reglament de protecció del patrimoni arqueològic i paleontològic.

El termini de dos anys previst per a la presentació de la memòria, s'entendrà que comença a comptar a partir del dia en què ha finalitzat la intervenció.

2. **Notificar** aquesta resolució, que no exhaureix la via administrativa, a la persona o entitat interessada i comunicar-li que contra aquesta pot interposar-hi recurs d'alçada davant el conseller de Cultura, en el termini d'un mes a comptar de l'endemà de la recepció d'aquesta notificació.

Notificar, així mateix, aquesta resolució a l'ajuntament del municipi afectat, i comunicar-li que contra aquesta pot interposar-hi recurs contenciós administratiu davant el Tribunal Superior de Justícia de Catalunya, en el termini de dos mesos a comptar de l'endemà de la recepció d'aquesta notificació. Potestativament, dins el mateix termini, podrà efectuar el requeriment previ previst a l'article 44 de la Llei 29/1998, de 13 de juliol, de la jurisdicció contenciosa administrativa.

P.d. Resolució CMC/254/2010, DOGC 12.2.2010
El director

Plaça Salvador Seguí, 1-9
08001 Barcelona
Telèfon 933 63 28 70

2



Doc. original signat per:
Andreu Felip Ventura
28/11/2022

Document electrònic garantit amb signatura electrònica. Podeu verificar la seva integritat al web csv.gencat.cat fins al 28/11/2025

Original electrònic / Còpia electrònica autèntica

CODI SEGUR DE VERIFICACIÓ



0TTGZST7DGQO9E95IQD1TSKTIIFYQLBR

Data creació còpia:
28/11/2022 17:44:12

Pàgina 2 de 2

 Generalitat de Catalunya
Departament de Cultura
Secretaria General
Serveis Territorials a Barcelona

Expedient CLT_2023_Exp_Arq002Prev_4657 (R/N 470 K121 NB 2023/1-39143) d'autorització retroactiva d'una intervenció arqueològica preventiva al carrer Marià Labèrnia 61-passatge del Dipòsit 14B de Barcelona (Barcelonès), segons el procediment establert en l'article 14 i següents del Decret 78/2002, de 5 de març de 2002, del Reglament de protecció del patrimoni arqueològic i paleontològic.

Antecedents

En data 30 d'agost de 2021 (reg. núm. 9056-86956/2021), el senyor Francisco Alcañiz Carretero, en representació de BIMSA, va presentar una sol·licitud d'intervenció arqueològica preventiva al carrer Marià Labèrnia 61-passatge del Dipòsit 14B de Barcelona, Barcelonès, sota la direcció de Paula Tàrrega Canet (ATICS) del 8 de setembre al 15 d'octubre de 2021 que fou resolta favorablement.

En data 18 de novembre de 2022 (registre d'entrada 9056-146442/2022) el senyor Francisco Alcañiz Carretero, en nom de BIMSA, va presentar una sol·licitud d'intervenció arqueològica preventiva de control i excavació a la Bateria Antiaèria del Turó de la Rovira, carrer Marià Labèrnia 61, ptge. del Dipòsit 14B de Barcelona (Barcelonès) sota la direcció d' Andrea Muñoz Bermúdez, del 28 de novembre al 30 de desembre de 2022 que fou resolta favorablement.

Fets

1. En data 19 de gener de 2023 (reg. núm. 9056-7626/2023), el senyor Francisco Alcañiz Carretero, en representació de BIMSA, ha presentat una sol·licitud d'intervenció arqueològica preventiva al carrer Marià Labèrnia 61-passatge del Dipòsit 14B de Barcelona, Barcelonès, sota la direcció d' Ariadna Vidal Alcaraz del 25 al 27 de gener de 2023.
2. En data 9 de febrer de 2023 l'arqueòloga territorial ha emès informe favorable sobre la sol·licitud esmentada amb un canvi de dates i sol·licitant la retroactivitat de l'autorització.
3. En data 9 de febrer de 2023 el Servei de Patrimoni Arqueològic i Paleontològic proposa autoritzar la intervenció.

Motivació

Projecte executiu de tancament de la bateria antiaèria. Districte d'Horta-Guinardó a Barcelona.

Projecte executiu d'arranjament i connexió del camí que envolta la bateria antiaèria. Districte d'Horta-Guinardó de Barcelona.

Fonaments de dret

1. Article 47 i següents de la Llei 9/1993, de 30 de setembre, del patrimoni cultural català (DOGC núm. 1807).
2. Decret 78/2002, de 5 de març de 2002, del Reglament de protecció del patrimoni arqueològic i paleontològic (DOGC núm. 3594).

Plaça Salvador Seguí, 1-9
08001 Barcelona
Telèfon 933 63 28 70

1



Doc. original signat per:
Andreu Felip Ventura
13/02/2023

Document electrònic garantit amb signatura electrònica. Podeu verificar la seva integritat al web csv.gencat.cat fins al 16/02/2026

Original electrònic / Còpia electrònica autèntica

CODI SEGUR DE VERIFICACIÓ



0FW6PRNT6Z87RDCGVBY00WDXJUCHI035

Data creació còpia:
16/02/2023 13:03:57

Pàgina 1 de 2

 Generalitat de Catalunya
Departament de Cultura
Secretaria General
Serveis Territorials a Barcelona

3. Decret 304/2011, de 29 de març, de reestructuració del Departament de Cultura (DOGC núm. 5849, de 31.3.2011); i Resolució CMC/254/2010, de 8 de gener, de delegació de competències de la persona titular de la Direcció General del Patrimoni Cultural en les persones directores dels Serveis Territorials del Departament de Cultura i Mitjans de Comunicació (DOGC núm. 5566, de 12.2.2010).

Resolució

Per tot això, **resolc**:

1. **Autoritzar** amb caràcter retroactiu una intervenció arqueològica preventiva d'acord amb les dades i condicions següents:

Lloc de la intervenció: carrer Marià Labèrnia 61-passatge del Dipòsit 14B de Barcelona.

Persona o institució autoritzada: BIMSA

Direcció de la intervenció: Ariadna Vidal Alcaraz

Activitat autoritzada: Control i excavació.

Termini de realització: del 30 de gener a l'1 de febrer de 2023

Lloc de dipòsit provisional de les restes: Arxiu arqueològic del Museu d'Història de Barcelona (carrer F, 22, 08040 Barcelona).

La intervenció arqueològica autoritzada haurà de ser realitzada en els termes descrits en la documentació presentada per a la tramitació de l'expedient i d'acord amb les disposicions de la Llei 9/1993, del patrimoni cultural català, i del Decret 78/2002, del reglament de protecció del patrimoni arqueològic i paleontològic.

El termini de dos anys previst per a la presentació de la memòria, s'entendrà que comença a comptar a partir del dia en què ha finalitzat la intervenció.

2. **Notificar** aquesta resolució, que no exhaureix la via administrativa, a la persona o entitat interessada i comunicar-li que contra aquesta pot interposar-hi recurs d'alçada davant la consellera de Cultura, en el termini d'un mes a comptar de l'endemà de la recepció d'aquesta notificació.

Notificar, així mateix, aquesta resolució a l'ajuntament del municipi afectat, i comunicar-li que contra aquesta pot interposar-hi recurs contenciós administratiu davant el Tribunal Superior de Justícia de Catalunya, en el termini de dos mesos a comptar de l'endemà de la recepció d'aquesta notificació. Potestativament, dins el mateix termini, podrà efectuar el requeriment previ previst a l'article 44 de la Llei 29/1998, de 13 de juliol, de la jurisdicció contenciosa administrativa.

P.d. Resolució CMC/254/2010, DOGC 12.2.2010
El director

Plaça Salvador Seguí, 1-9
08001 Barcelona
Telèfon 933 63 28 70

2



Doc. original signat per:
Andreu Felip Ventura
13/02/2023

Document electrònic garantit amb signatura electrònica. Podeu verificar la seva integritat al web csv.gencat.cat fins al 16/02/2026

Original electrònic / Còpia electrònica autèntica

CODI SEGUR DE VERIFICACIÓ



0FW6PRNT6Z87RDCGVBY00WDXJUCHI035

Data creació còpia:
16/02/2023 13:03:57

Pàgina 2 de 2

 Generalitat de Catalunya
Departament de Cultura
Secretaria General
Serveis Territorials a Barcelona

Expedient CLT_2023_Exp_Arq002Prev_4699 (R/N 470 K121 NB 2023/2-39189) d'autorització d'una intervenció arqueològica preventiva a la Bateria antiaèria del Turó de la Rovira, al carrer Marià Labèrnia 61-passatge del Dipòsit 14B de Barcelona (Barcelonès), segons el procediment establert en l'article 14 i següents del Decret 78/2002, de 5 de març de 2002, del Reglament de protecció del patrimoni arqueològic i paleontològic.

Antecedents

En data 30 d'agost de 2021 (reg. núm. 9056-86956/2021), el senyor Francisco Alcañiz Carretero, en representació de BIMSA, va presentar una sol·licitud d'intervenció arqueològica preventiva al carrer Marià Labèrnia 61-passatge del Dipòsit 14B de Barcelona, Barcelonès, sota la direcció de Paula Tàrrega Canet (ATICS) del 8 de setembre al 15 d'octubre de 2021 que fou resolta favorablement.

En data 18 de novembre de 2022 (registre d'entrada 9056-146442/2022) el senyor Francisco Alcañiz Carretero, en nom de BIMSA, va presentar una sol·licitud d'intervenció arqueològica preventiva de control i excavació a la Bateria Antiaèria del Turó de la Rovira, carrer Marià Labèrnia 61, ptge. del Dipòsit 14B de Barcelona (Barcelonès) sota la direcció d' Andrea Muñoz Bermúdez, del 28 de novembre al 30 de desembre de 2022 que fou resolta favorablement.

En data 19 de gener de 2023 (reg. núm. 9056-7626/2023), el senyor Francisco Alcañiz Carretero, en representació de BIMSA, va presentar una sol·licitud d'intervenció arqueològica preventiva al carrer Marià Labèrnia 61-passatge del Dipòsit 14B de Barcelona, Barcelonès, sota la direcció d' Ariadna Vidal Alcaraz del 25 al 27 de gener de 2023 que fou resolta favorablement amb canvi de dates.

Fets

- En data 31 de gener de 2023 (reg. núm. 9056-14769/2023), el senyor Francisco Alcañiz Carretero, en representació de BIMSA, ha presentat una sol·licitud d'intervenció arqueològica preventiva a la Bateria antiaèria del Turó de la Rovira, carrer Marià Labèrnia 61-passatge del Dipòsit 14B de Barcelona, Barcelonès, sota la direcció d' Aina Ibáñez Cibirriain del 13 al 17 de febrer de 2023.
- En data 10 de febrer de 2023 l'arqueòloga territorial ha emès informe favorable sobre la sol·licitud esmentada.
- En data 10 de febrer de 2023 el Servei de Patrimoni Arqueològic i Paleontològic proposa autoritzar la intervenció.

Motivació

Projecte executiu de tancament de la bateria antiaèria. Districte d'Horta-Guinardó a Barcelona.

Projecte executiu d'arranjament i connexió del camí que envolta la bateria antiaèria. Districte d'Horta-Guinardó de Barcelona.

Plaça Salvador Seguí, 1-9
08001 Barcelona
Telèfon 933 63 28 70

1



Doc. original signat per:
Andreu Felip Ventura
13/02/2023

Document electrònic garantit amb signatura electrònica. Podeu verificar la seva integritat al web csv.gencat.cat fins al 16/02/2026

Original electrònic / Còpia electrònica autèntica

CODI SEGUR DE VERIFICACIÓ



05C9XU27CGVPCVAQYOSPOO37X5NZMBC8

Data creació còpia:
16/02/2023 12:59:26

Pàgina 1 de 2

 Generalitat de Catalunya
Departament de Cultura
Secretaria General
Serveis Territorials a Barcelona

Fonaments de dret

1. Article 47 i següents de la Llei 9/1993, de 30 de setembre, del patrimoni cultural català (DOGC núm. 1807).
2. Decret 78/2002, de 5 de març de 2002, del Reglament de protecció del patrimoni arqueològic i paleontològic (DOGC núm. 3594).
3. Decret 304/2011, de 29 de març, de reestructuració del Departament de Cultura (DOGC núm. 5849, de 31.3.2011); i Resolució CMC/254/2010, de 8 de gener, de delegació de competències de la persona titular de la Direcció General del Patrimoni Cultural en les persones directores dels Serveis Territorials del Departament de Cultura i Mitjans de Comunicació (DOGC núm. 5566, de 12.2.2010).

Resolució

Per tot això, **resolc:**

1. **Autoritzar** una intervenció arqueològica preventiva d'acord amb les dades i condicions següents:

Lloc de la intervenció: Bateria antiaèria del Turó de la Rovira, carrer Marià Labèrnia 61-passatge del Dipòsit 14B de Barcelona.

Persona o institució autoritzada: BIMSA

Direcció de la intervenció: Aina Ibáñez Cibriain

Activitat autoritzada: Control i excavació.

Termini de realització: del 13 al 17 de febrer de 2023

Lloc de dipòsit provisional de les restes: Arxiu arqueològic del Museu d'Història de Barcelona (carrer F, 22, 08040 Barcelona).

La intervenció arqueològica autoritzada haurà de ser realitzada en els termes descrits en la documentació presentada per a la tramitació de l'expedient i d'acord amb les disposicions de la Llei 9/1993, del patrimoni cultural català, i del Decret 78/2002, del reglament de protecció del patrimoni arqueològic i paleontològic.

El termini de dos anys previst per a la presentació de la memòria, s'entendrà que comença a comptar a partir del dia en què ha finalitzat la intervenció.

2. **Notificar** aquesta resolució, que no exhaureix la via administrativa, a la persona o entitat interessada i comunicar-li que contra aquesta pot interposar-hi recurs d'alçada davant la consellera de Cultura, en el termini d'un mes a comptar de l'endemà de la recepció d'aquesta notificació.

Notificar, així mateix, aquesta resolució a l'ajuntament del municipi afectat, i comunicar-li que contra aquesta pot interposar-hi recurs contenciós administratiu davant el Tribunal Superior de Justícia de Catalunya, en el termini de dos mesos a comptar de l'endemà de la recepció d'aquesta notificació. Potestativament, dins el mateix termini, podrà efectuar el requeriment previ previst a l'article 44 de la Llei 29/1998, de 13 de juliol, de la jurisdicció contenciosa administrativa.

P.d. Resolució CMC/254/2010, DOGC 12.2.2010
El director

Plaça Salvador Seguí, 1-9
08001 Barcelona
Telèfon 933 63 28 70

2



Doc. original signat per:
Andreu Felip Ventura
13/02/2023

Document electrònic garantit amb signatura electrònica. Podeu verificar la seva integritat al web csv.gencat.cat fins al 16/02/2026

Original electrònic / Còpia electrònica autèntica

CODI SEGUR DE VERIFICACIÓ

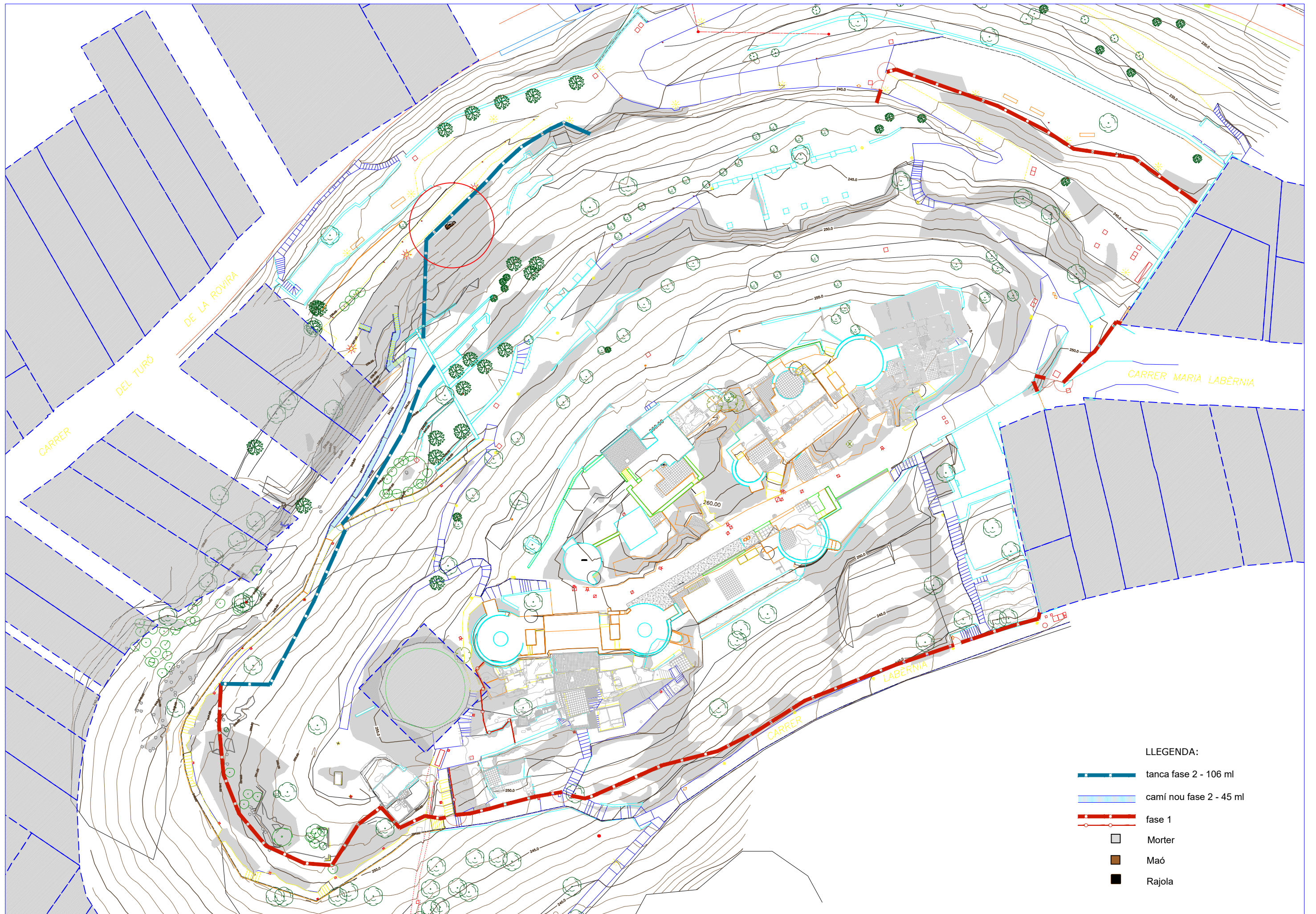


05C9XU27CGVPCVAQYOSPOO37X5NZMBC8

Data creació còpia:
16/02/2023 12:59:26

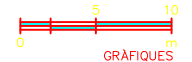
Pàgina 2 de 2

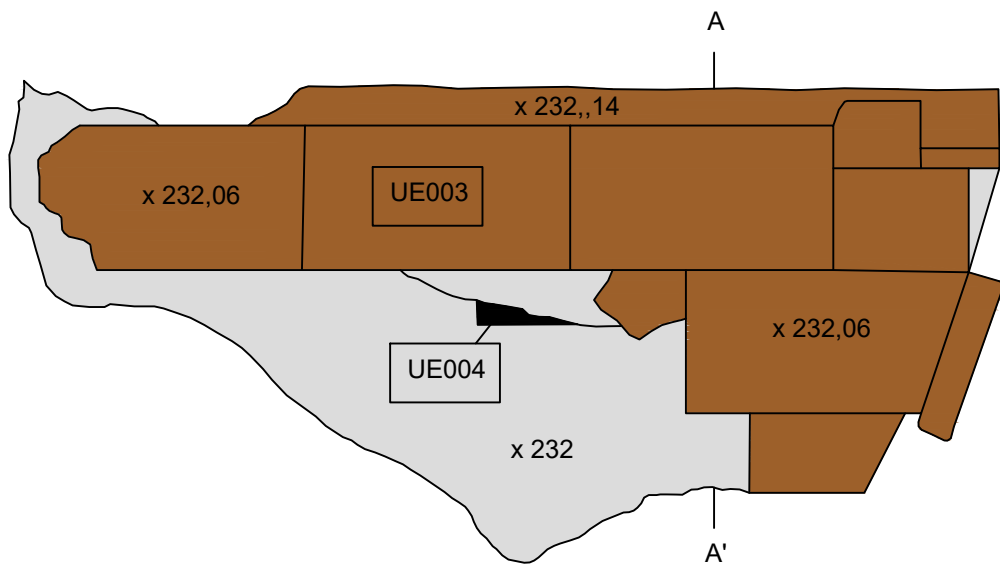
ANNEX IV.- PLANIMETRIA




LLEGENDA:

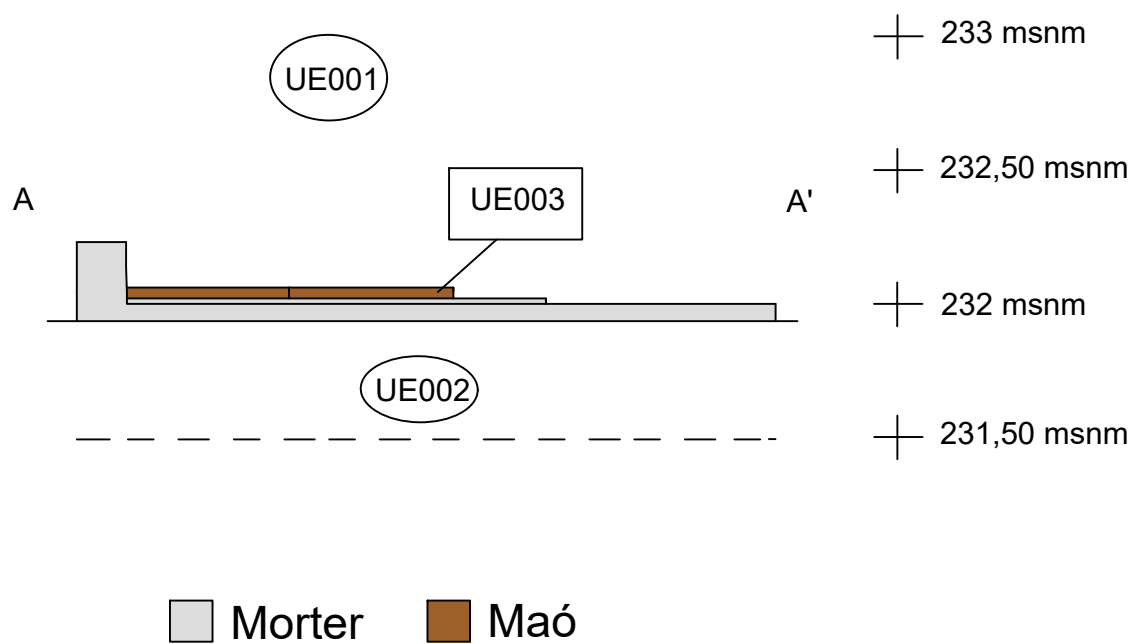
- tanca fase 2 - 106 ml
- camí nou fase 2 - 45 ml
- fase 1
- Morter
- Maó
- Rajola





Turó de la Rovira (Carrer de Marià Labèrnia, 61 / Passatge del Dipòsit, 14B) Barcelona (Barcelonès)		
Planta		
Direcció arqueològica: Andrea Muñoz Bermúdez		
Execució: Arqueòlegs.cat, Catarqueòlegs, S.L.		
Promotor: Ajuntament de Barcelona Barcelona d'Infraestructures Municipals S.A. (BIM/SA)		
Planimetria: Andrea Muñoz Bermúdez		
Escala 1:10 0  0,20m	Novembre - Febrer 2023	
	Plànol 02	A4

Morter
 Maó
 Rajola



Turó de la Rovira (Carrer de Marià Labèrnia, 61 / Passatge del Dipòsit, 14B) Barcelona (Barcelonès)		
Secció		
Direcció arqueològica: Andrea Muñoz Bermúdez		
Execució: Arqueòlegs.cat, Catarqueòlegs, S.L.		
Promotor: Ajuntament de Barcelona Barcelona d'Infraestructures Municipals S.A. (BIM/SA)		
Planimetria: Andrea Muñoz Bermúdez		
Escala	1:10	Novembre - Febrer 2023
0		
		Plànol 03
		A4